



# **STRATEGICKÉ INVESTICE**

**Všeobecná fakultní nemocnice  
v Praze**

**„Jistota moderní medicíny“**



# **URGENTNÍ PŘÍJEM**

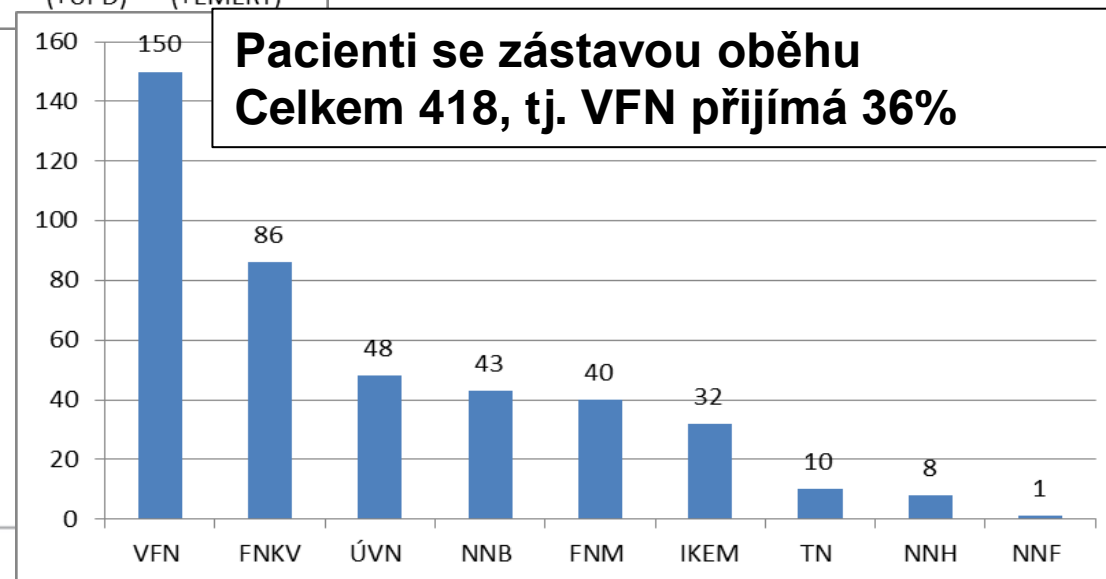
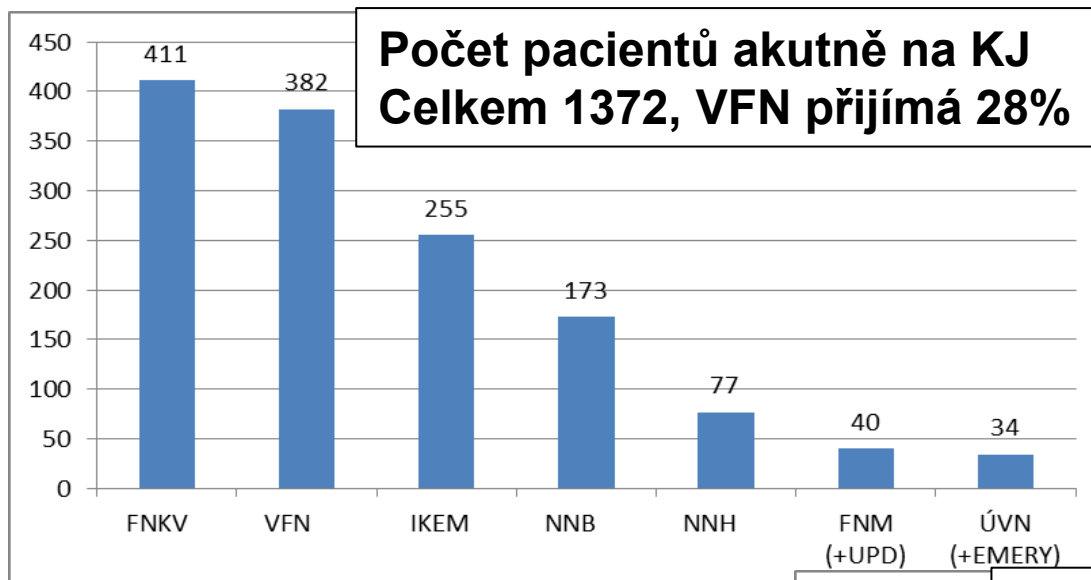
## **Investice MZ ČR**

**Odborný garant MUDr.I.Pavlík,  
náměstek ředitelky pro LP**



# VFN je klíčovou součástí akutní péče v Praze

(údaje za 2013 + 1-3/2014)





# Současná zátěž pracoviště (předpokládaná $\times 1.3 = 1450$ )

Průměrný počet pacientů ošetřených na SPIN za měsíc: 988

- z toho přijatých na JIP 71
- z toho přijatých na standard 230

Průměrný počet pacientů přivezených do VFN ZZS za měsíc: 131

- z toho na KARIM 28
- z toho na JIP 67
- z toho na domů nebo na standard 36



# Popis stávajícího stavu

## Bezprahový příjem (SPIN) – naproti hlavního vstupu do VFN prostor u III.interní kliniky

- Přebírá pacienty od ZZS bez avíza, od praktických lékařů, ze specializovaných ambulancí;
- Umísťuje pacienty přijímané na standardní lůžka přes dispečink vysokoprahového příjmu (kontaktní místo);
- Je nevhodně dislokován přes ulici;
- Je vybaven dvěma expektačními lůžky, které jsou dislokovány v hlavní areálu a provozovány KARIM.



# Popis stávajícího stavu

## Nízkoprahový příjem

- Je plně pod kontrolou ambulancí specializovaných klinik a pacienti jsou umísťováni na standardní lůžka i na oborové jednotky intenzivní péče jednotlivých klinik (celkem 10 klinik).

## Vysokoprahový příjem (**KARIM; RES-UP**)

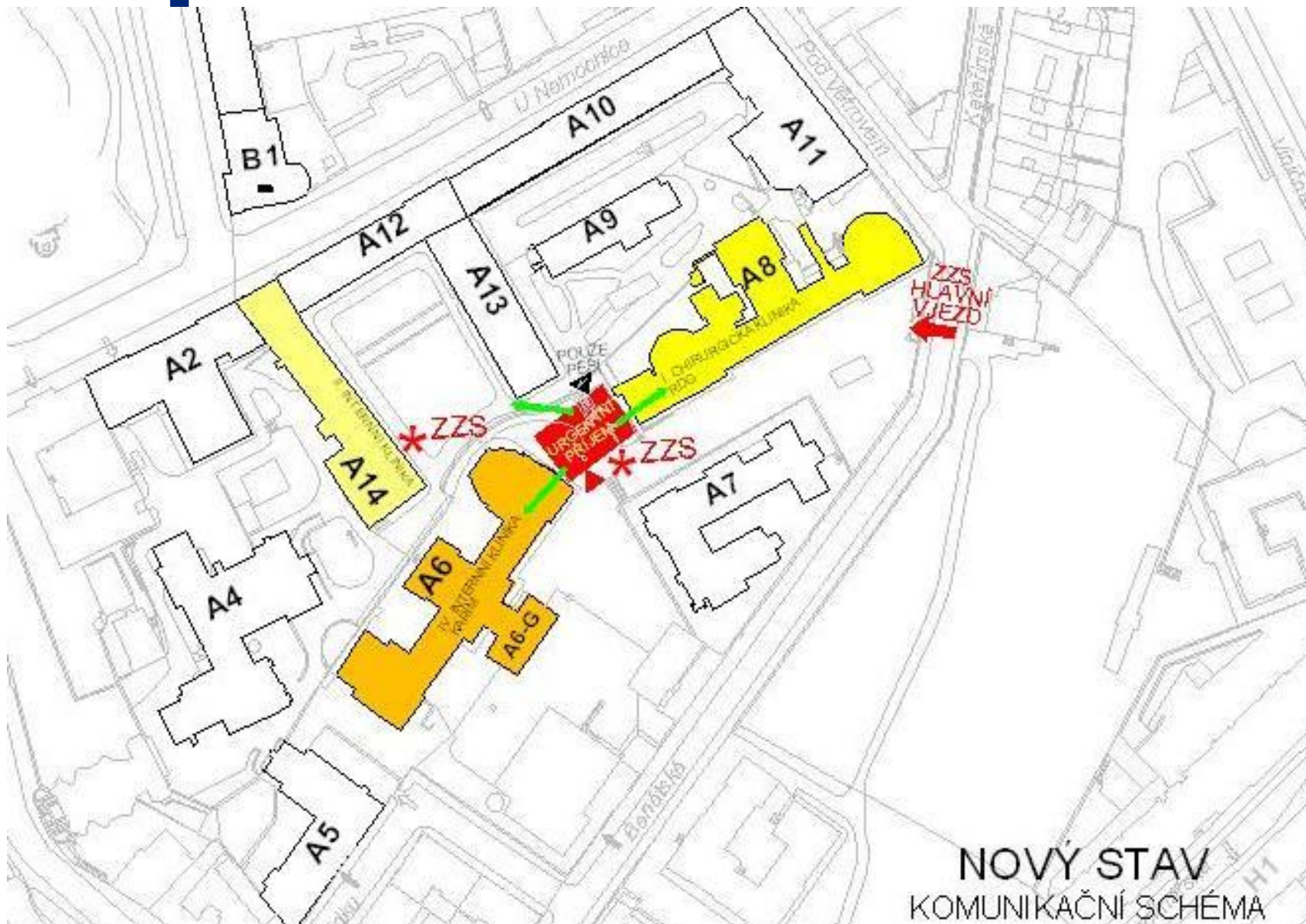
- Vykonává funkci dispečinku, přebírá od ZZS pacienty s avízem
- Nemá ambulantní část (čekárna, „emergency room“).
- **Koronární jednotky kardiocentra, iktové centrum – příjmy samostatně od ZZS**



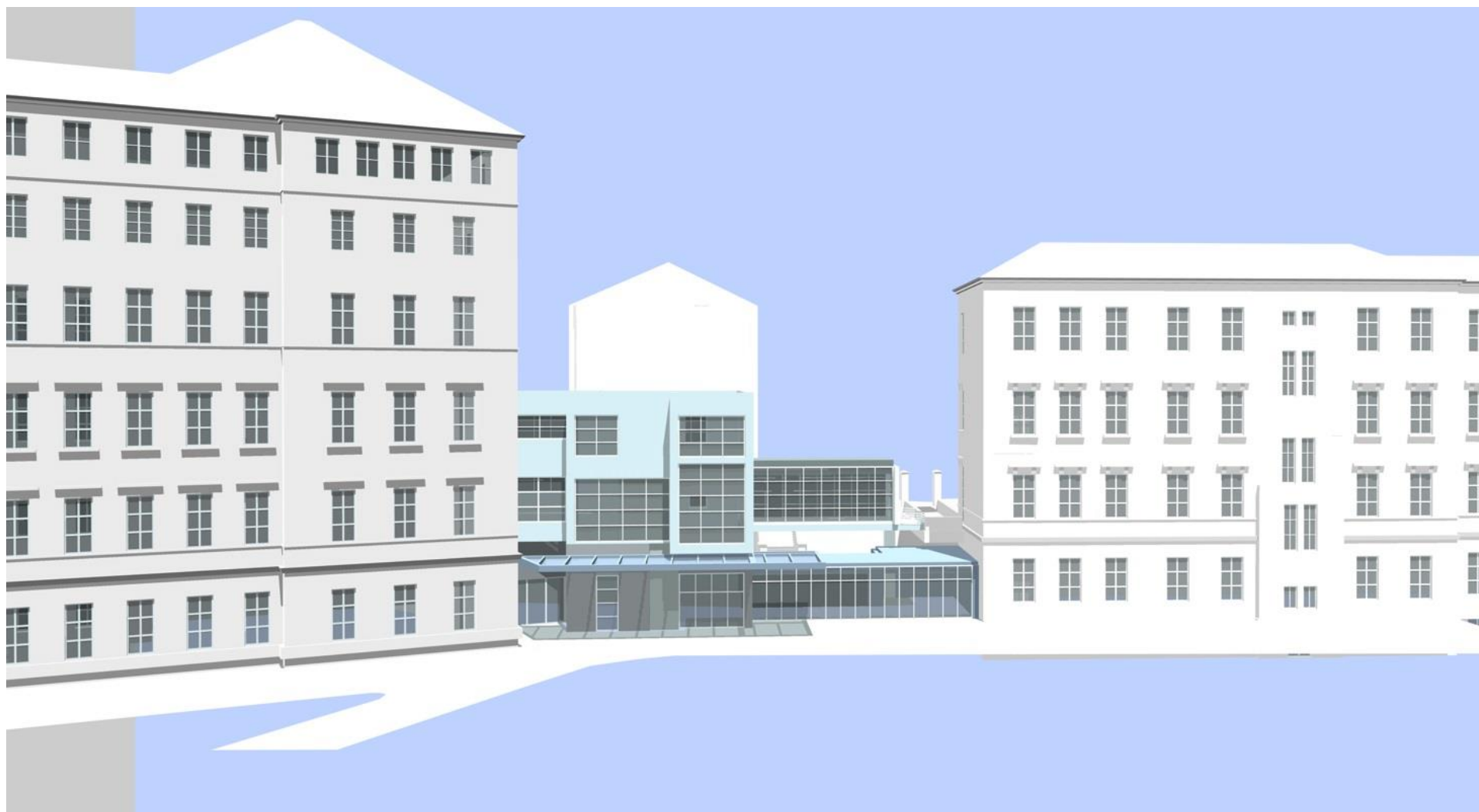
# **Návrh řešení**

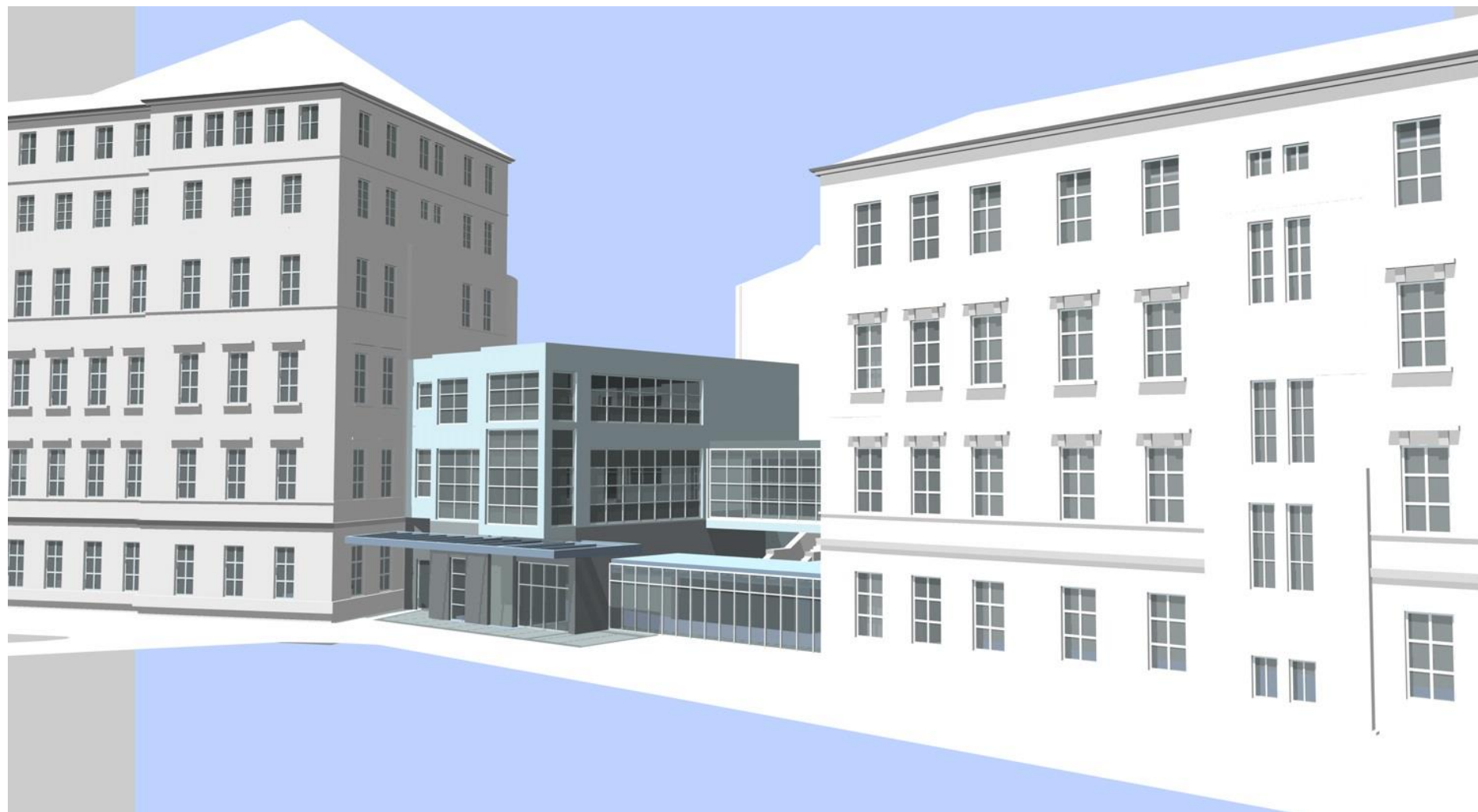
---

# Mapa hlavního areálu VFN

















# Charakteristika pacientů přijímaných Urgentním příjmem VFN

**Urgentní příjem** – pacienti přivezení ZZS – zde proběhne stabilizace stavu, třídění, základní diagnostika a zajištěný pacient je umístěn na příslušné oddělení ve VFN, možnost i intubace, využití emergentních lůžek (obvykle hodiny, max. 24 hod), příp. překlad na observaci

**Bezprahový příjem** – ošetření pacientů bez ohrožení vitálních funkcí, samostatný vchod z horního areálu – po ošetření a diagnostice překlad pacienta na příslušné oddělení, příp. propuštění

**Observační lůžka** – maximální doba pobytu 24 hod, pacienti nevyžadující intenzivní péči. Z observačních lůžek – buď překlad na příslušné oddělení, příp. propuštění do domácího ošetřování



# Charakteristika pacientů přijímaných Urgentním příjmem VFN

Přes Urgentní příjem budou přijímáni (vyšetřeni) **všichni pacienti, které přiveze ZZS.**

Jedinou výjimkou budou pacienti s prokázaným akutním koronárním syndromem (Infarkt myokardu) – dle EKG, ty ZZS přiveze rovnou na katetrizační sál II. Interní kliniky a pacienti se srdeční zástavou, kteří se předají na koronární jednotku II. Interní kliniky, která je vybavena přístroji na mechanickou srdeční podporu.



# **Investiční náklady I. etapa**

## **odhad celkem 150 mil. Kč vč. DPH**

- **Stavební úpravy** **120 mil. Kč**
  - Z toho:**
    - **Stavba 91 mil. Kč**
    - **Vyvolané investiční náklady 20,5 mil. Kč**
    - **Projektové práce 8,5 mil. Kč**
- **Věcné vybavení** (zdravotní technika, lůžka)  
dle uvedeného seznamu **25 mil. Kč**
- **Ostatní náklady** (IT, potrubní pošta) **5 mil. Kč**





# **Celkové roční provozní náklady**

**Celkové provozní náklady 37,5 mil. Kč**

**Z toho:**

**Spotřeba materiálu 2,5 mil. Kč**

**Osobní náklady 30 mil. Kč**

**Ostatní náklady 5 mil. Kč**

**V současné době již VFN vynakládá na příjem pacientů částku 30 mil. Kč.**



# **Investiční náklady II. etapa celkem 137 mil. Kč vč. DPH**

- **Nákup CT, MR a ostatní zdravotnické techniky**
  - Snížení čekacích dob na vyšetření
  - Urgentní příjem i pro pacienty s CMP
- **Přestavba pavilonu A6 a A8**



# MODERNIZACE HLAVNÍHO AREÁLU VFN





# **SDRUŽENÝ LABORATORNÍ PAVILON**

## **Strategická investice vlády ČR**

---

**Odborný garant prof. MUDr. T.Zima, DrSc., MBA,  
přednosta ÚKBLD**



# I. ETAPA DEMOLICE A DOSTAVBA OBJEKTU A-N 2



# OBJEKT A-N 2

## I ETAPA DOSTAVBY





# Cíle projektu

**Koncentrovat provoz několika významných pracovišť, umožňující vysoký stupeň centralizace a zefektivnění provozu laboratoří (ÚBLD), ústavní lékárny (superčisté prostory) a fakultní transfúzní stanice (zpracování krve). Umístění v nevhodných prostorách, satelitech mimo Prahu.**

**Soustředit a modernizovat provozy, které jsou nutné pro technické zabezpečení energetického a tepelného hospodářství hlavního areálu VFN. Stávající technologie energetického hospodářství jsou již zcela za hranicí své technické životnosti. Vysoké náklady a rizika náhlých a nepředpokladatelně dlouhých výpadků energetického a tepelného hospodářství.**



# **Přínosy projektu**

**Centralizace laboratorních provozů**

**Centralizace roztržštěných technických provozů**

**Centralizace speciálních lékárenských provozů**

**Spojení rozděleného transfuzního oddělení**

**Opuštění „satelitů“ VFN**

**Značné provozní úspory**

**Vyrovnaní se s legislativou a zvýšení bezpečnosti zásadních provozů pro nemocnici.**





# **Finanční aspekty – 1,5 mld Kč**

**Celkové výdaje by měly být zhruba 1,5 miliardy Kč, z čehož třetina bude hrazena z vlastních zdrojů VFN a zbytek, tedy 1 miliarda Kč z dotace MZČR.**

**Uskutečnění projektu přinese zlepšení provozního hospodaření nemocnice o více než 60 mil Kč ročně. Návratnost investice je okolo 17 let, což samo o sobě u takto rozsáhlé investice není špatné.**

**Přínos ke zlepšení komfortu a kvality péče pro pacienty je nevyčíslitelný.**

**V případě nerealizace tohoto projektu by navíc bylo nutné vynaložit 730 mil. Kč na generální rekonstrukci stávajících nevyhovujících provozů, což smysluplnost a efektivitu plánované investice podtrhuje.**

**VFN předpokládá, že rozhodující část své spoluúčasti na financování akce pokryje až na závěr celé akce ze zdrojů za odprodej majetku, který se stane nepotřebným.**

# Zásadní rekonstrukce za přispění MZČR již probíhají – VFN razantně mění interiéry - 2015





# **Další plánované zásadní rekonstrukce 2016**

- **Lůžkové oddělení I. chirurgická klinika**
- **Lůžkové oddělení Neurologická klinika**
- **Střecha Gynekologicko-porodnická klinika**



**Děkuji za pozornost**

---